

LOGIK-RÄTSEL ZU WEIHNACHTEN

S.12

MITGLIEDERVERSAMMLUNG UNTER CORONAAUFLAGEN

S.4

EINSAMKEIT – EIN THEMA NICHT NUR ZUR ZEIT DER PANDEMIE

S.10

# INHALTSVERZEICHNIS



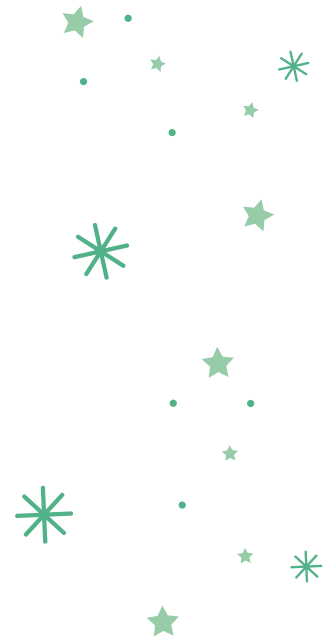
- 3** Liebe Mitglieder
- 4** Mitgliederversammlung unter Coronaauflagen
- 6** Welche Versicherungen sind für Mieter wichtig?
- 7** Erfolgreicher Abschluss – wir gratulieren!
- 8** Schnelle Auskunft: Die ASB-Notfalldose im Kühlschrank
- 10** Einsamkeit – ein Thema nicht nur zur Zeit der Pandemie
- 11** Für Naschkatzen: Kleine Schneemänner
- 11** Wir gratulieren den Gewinnern!
- 12** Logik-Rätsel



Schnorrenburg 21 · 48147 Münster  
Telefon: 0251/28985-0  
Telefax: 0251/28985-50  
e-mail: [info@wohnungsverein-muenster.de](mailto:info@wohnungsverein-muenster.de)  
[www.wohnungsverein-muenster.de](http://www.wohnungsverein-muenster.de)  
Herausgeber: Vorstand

Layout und Druck: Druckerei Burlage, Münster

S. 1: © AdobeStock\_117248380  
S. 2: © AdobeStock\_294143964  
S. 3: © AdobeStock\_292867471  
S. 6: © AdobeStock\_191415808  
S. 7: © AdobeStock\_245359419  
S. 10: © AdobeStock\_206197228  
S. 11: © AdobeStock\_310605911



*Liebe Mitglieder, liebe Leserinnen und Leser,*

das Jahr 2021 neigt sich dem Ende zu, und wir freuen uns, mit einem positiven Jahresergebnis in das neue Jahr zu gehen. Gerade in schwierigen Zeiten sind die Werte einer Genossenschaft, der Zusammenhalt und das Miteinander, Stabilität und wirtschaftliches Knowhow wichtiger denn je.

Wir danken an dieser Stelle einmal mehr den Firmen mit ihren fleißigen Handwerkern aus allen Gewerken, die mit uns gemeinsam unter den besonderen Regelungen um die Corona-Pandemie unseren Wohnungsbestand pflegen.

Die großen Herausforderungen durch die Corona-Pandemie beschäftigten uns das gesamte Jahr über, und alltägliche Arbeitsabläufe mussten neu organisiert werden.

Nutzen wir die freien Tage um den Jahreswechsel und schaffen wir Raum für Neues – neue Erfahrungen, neue Projekte, neue Begegnungen, neue Ziele. Unterstützen wir unsere regionale Wirtschaft, indem wir die Weihnachtsgeschenke in lokalen Geschäften erwerben und den Weihnachts- oder Neujahrsbraten über eine ortsansässige Lokalität liefern lassen. Helfen Sie mit, gemeinsam sind wir stark.

Für die kommende Adventszeit wünschen wir Ihnen vor allem Gesundheit, das nötige Durchhaltevermögen, besinnliche Weihnachtstage sowie einen guten Start ins neue Jahr.

Herzlichst, Ihr Rüdiger Junker

**Wir wünschen Ihnen und Ihrer Familie ein besinnliches,  
ruhiges Weihnachtsfest und einen guten Rutsch ins Jahr 2022!**

**Aufsichtsrat, Vorstand und Mitarbeiter/innen des  
Wohnungsvereins Münster von 1893 eG**





## MITGLIEDERVERSAMMLUNG UNTER CORONAAUFLAGEN

Auch in diesem Jahr wurde die ursprünglich für Mai geplante Mitgliederversammlung aufgrund der Pandemie in den September verschoben. Am 08.09.2021 konnte diese dann aber unter den Coronaauflagen stattfinden. 77 stimmberechtigte Mitglieder erschienen und haben zudem 23 weitere Mitglieder durch Vollmachten vertreten.

Der Aufsichtsratsvorsitzende Andreas Sielker führte durch die Versammlung. Geschäftsführer Rüdiger Junker gab einen Überblick zu den wesentlichen Ereignissen des abgelaufenen Geschäftsjahres.



Die Auswirkungen der Corona-Krise auf den Wohnungsverein waren im vergangenen Jahr überschaubar. Lediglich die geplanten Maßnahmen im Quartier Lauenburgstraße konnten nicht in vollem Umfang durchgeführt werden. Die Arbeiten im Innenbereich mussten erneut verschoben werden.

Die Neueindeckung der Dächer und die Sanierung der Balkone konnten jedoch in Angriff genommen werden. Das Neubauobjekt Auguste-Bispinck-Weg wurde planmäßig fertiggestellt und konnte ab dem 01.02.2021 bezogen werden. Bezüglich der Gesamtkosten hat es hier quasi eine Punktlandung gegeben. Der Hinweis, es habe eine Preisüberschreitung von nicht einmal 1 % gegeben, erntete anerkennenden Beifall bei den Mitgliedern.

Weiterhin berichtete Herr Junker über einzelne Vorhaben für das Jahr 2021 und wies darauf hin, dass es hier auf ähnlich hohem Niveau weitergehen soll. Aufsichtsratsmitglied Dr. Markus Förster erläuterte den Bericht über die gesetzliche Prüfung 2019 und die Tätigkeit des Prüfungsausschusses des Aufsichtsrats in 2020.

Der Jahresabschluss per 31.12.2020 wurde einstimmig festgestellt, Aufsichtsrat und Vorstand wurden ebenfalls einstimmig entlastet.

Die turnusmäßig aus dem Aufsichtsrat ausgeschiedenen Mitglieder Frau Berning, Frau Rasch und Herr Sielker wurden für jeweils drei weitere Jahre wiedergewählt.

Die Versammlung beschloss die Zahlung einer Dividende auf die Geschäftsguthaben per 01.01.2020 in Höhe von 6 %.

Vorstand und Aufsichtsrat dankten allen, die an der Versammlung teilgenommen haben, aber auch allen Mitgliedern, die durch ihren Verzicht auf eine Teilnahme den Gremien ihr Vertrauen zum Ausdruck brachten. Es bliebe zu wünschen, dass im Mai 2022 wieder eine Mitgliederversammlung unter den „gewohnten“ Bedingungen stattfinden kann.



### **BITTE VORMERKEN: MITGLIEDERVERSAMMLUNG 2022**

Im kommenden Jahr soll die Mitgliederversammlung am **Mittwoch, den 18. Mai 2022, um 18.00 Uhr** im Begegnungszentrum Meerwiese stattfinden.

Eine schriftliche Einladung hierzu erhalten unsere Mitglieder zusammen mit dem Geschäftsbericht für das Jahr 2021.

**Wir freuen uns über Ihre Teilnahme!**

# WELCHE VERSICHERUNGEN SIND FÜR MIETER WICHTIG?

## Privathaftpflicht und Hausratversicherung



### Die Privathaftpflichtversicherung

Die private Haftpflichtversicherung ist neben den gesetzlich vorgeschriebenen Versicherungen die wichtigste Versicherung, die es gibt. Denn jeder Einzelne haftet für Schäden, die er anderen zufügt, mit seinem gesamten privaten Vermögen - auch über Jahrzehnte hinaus (§ 823 BGB). Damit hat die private Haftpflichtversicherung selbstverständlich auch für Mieterinnen und Mieter eine entscheidende Bedeutung.

Grundsätzlich sichert die private Haftpflichtversicherung die Risiken des täglichen Lebens außerhalb des Berufes ab. Sie übernimmt damit auch in vielen Fällen die Kosten dafür, wenn der Mieter einen Schaden in seiner Mietwohnung verursacht. Dazu zählt beispielsweise auch das beschädigte Waschbecken im Badezimmer, in das aus Versehen die Parfümflasche gefallen ist. Darüber hinaus zählen zu diesen sogenannten Mietsachschäden auch Schäden an anderen fest eingebauten Gegenständen in der Mietwohnung, wie etwa Fenster, Türen (außer Glas) und Böden. Auch kommt die private Haftpflichtversicherung beispiels-

weise für Wasserschäden auf, die der Mieter schuldhaft verursacht: Lässt er beispielsweise unbeaufsichtigt das Badewannenwasser ein- und überlaufen, so dass das überlaufende Wasser Schäden am fremden Wohneigentum und am fremden Inventar in der darunterliegenden Wohnung anrichtet, springt hier die Versicherung ein.

Auch kann der Schlüsselverlust über die private Haftpflichtversicherung abgesichert werden. Verliert der Mieter die Schlüssel, übernimmt die Versicherung die Kosten für den Austausch der Schlösser oder auch für das Auswechseln der Schließanlage bis zur vereinbarten Höhe.

### Die Hausratversicherung

Über eine Hausratversicherung versichert man als Mieter die beweglichen Gegenstände der eigenen Wohnung, dazu zählen vereinfacht und bildlich gesprochen all die Dinge, die herausfallen würden, wenn man die Wohnung oder das Haus auf den Kopf stellen würde: also Möbel, Einrichtungsgegenstände,



Kleidung, Bücher, Computer und Fernseher, Waschmaschine und Trockner, aber auch Sportgeräte wie Tennisschläger oder eine Angelausrüstung.

Da kommt schnell eine erhebliche Summe an Werten zusammen, die sich über die Jahre meistens noch steigert. Müsste man beispielsweise Teile des Hausrates nach einem Einbruchdiebstahl oder gar den kompletten Hausrat nach einem Brand erneut anschaffen, wäre dafür eine erhebliche Geldsumme notwendig. Der Versicherungsschutz der Hausratversicherung reicht aber noch weiter, so sind auch Gebäudeschäden, die zum Beispiel bei einem Einbruch an Fenstern oder Wohnungstüren entstehen, mitversichert.

Eine Hausratversicherung schützt vor den finanziellen Folgen der Schäden, die durch Brand, Blitzschlag, Überspannung, Leitungswasser, Einbruchdiebstahl oder Sturm und Hagel entstehen können. Optional kann die Hausratversicherung noch um Module für Glasschäden, Elementarschäden oder z.B. eine Fahrradversicherung erweitert werden.

**Bezüglich Ihres Versicherungsbedarfs und -umfangs sowie der jeweiligen Versicherungsbedingungen lassen Sie sich bei Bedarf individuell von Ihrer Versicherung beraten.**



## ERFOLGREICHER ABSCHLUSS – WIR GRATULIEREN!

Bereits im vergangenen Sommer hat unser Auszubildender Anujian Suvendran seinen Abschluss zum Immobilienkaufmann erfolgreich absolviert. Mit ihm freut sich die gesamte Belegschaft des Wohnungsvereins.

Anujian Suvendran bleibt dem Unternehmen vorerst erhalten, denn er hat eine zeitlich befristete Anstellung in unserer Genossenschaft erhalten.





## SCHNELLE AUSKUNFT: DIE ASB-NOTFALLDOSE IM KÜHLSCHRANK

Bei einem Notfall zählen oft Sekunden. Finden die Rettungskräfte einen Patienten in seiner Wohnung schwer verletzt und sogar bewusstlos vor, muss schnell gehandelt werden.

Nach der Erstversorgung kommen Fragen auf: Hat der Patient Vorerkrankungen, Allergien, Unverträglichkeiten? Welche Medikamente müssen regelmäßig eingenommen werden? Auch ist es von Bedeutung, ob eine Patientenverfügung vorliegt, in der festgehalten wurde, welche Behandlungen gewünscht und welche abgelehnt werden.

Liegt die Patientenverfügung ohne einen entsprechenden Hinweis in einer Schublade oder in einem Aktenordner, wird sie ein Helfer kaum finden. Hier hilft jedoch die ASB-Notfalldose weiter.

**Die Notfalldose wird unseren Mitgliedern von unserem Kooperationspartner Arbeiter-Samariter-Bund Münsterland sofort zur Verfügung gestellt. Bei Interesse können Sie die ASB-Notfalldose mit den entsprechenden Informationen und Aufklebern kostenfrei in unserer Geschäftsstelle abholen. Wir bitten diesbezüglich um Ihren vorherigen Anruf unter Tel.: 2 89 85-0.**

### Wie funktioniert die ASB-Notfalldose?

Schon an der Wohnungstür von in Not geratenen Patienten können Rettungskräfte sehen, ob wichtige Informationen zur dort wohnenden Person im Kühlschrank zu finden sind. Ein Aufkleber, der auf die ASB-Notfalldose im Kühlschrank hinweist, befindet sich an der Innentür der Wohnungstür und auf der Außenseite der Kühlschranktür.

Doch was findet der Sanitäter in der Dose? Hier sind Auskünfte über die hilfebedürftige Person wie z.B. vorhandene Krankheiten, einzunehmende Medikamente, zurückliegende Operationen oder ein Hinweis auf eine vorhandene Patientenverfügung. Auch Daten von im Notfall zu informierenden Kontaktpersonen und sogar über evtl. vorhandene Haustiere und deren Behandlung können hier hinterlegt werden.

Durch die Informationen der ASB-Notfalldose kann nach der Erstversorgung des Patienten wertvolle Zeit eingespart werden, denn die Aufbewahrungsgewohnheiten beispielsweise von Medikamenten oder einer Patientenverfügung sind in jedem Haushalt anders. Zudem sind Patienten, aber auch Angehörige in Not-situationen verständlicherweise gestresst und deshalb oft nicht in der Lage, wichtige und vor allem richtige Informationen zu geben.

Auch die Versorgung eines Haustieres spielt eine nicht zu unterschätzende Rolle. Manchmal kommt es dazu, dass Patienten ihr Tier nicht unversorgt und alleine zurücklassen möchten und die erforderliche Einweisung in ein Krankenhaus verweigern.



Beim Ausfüllen des Zettels in der ASB-Notfalldose sind die Patienten angehalten, sich über diese Dinge Gedanken zu machen und sie im Vorfeld für den Notfall zu organisieren.

### **Warum soll die ASB-Notfalldose in den Kühlschrank?**

Der Kühlschrank als Aufbewahrungsort hat sich deshalb bewährt, da sich in jeder Wohnung ein Kühlschrank befindet und dieser sich auch in einer fremden Wohnung leicht finden lässt.

### **Für wen ist die ASB-Notfalldose geeignet?**

Die Notfalldose ermöglicht schnelle Informationen für den Rettungsdienst. Insbesondere empfiehlt sie sich für ältere und alleinstehende sowie chronisch kranke Menschen.

**Grundsätzlich kann aber jeder diese Dose für den Notfall in seinem Kühlschrank deponieren.**



## **BEILAGE: NEUE HAUS- UND NUTZUNGSORDNUNG**

Mit der Verteilung von „Wohnungsverein aktuell“ erhalten unsere Mitglieder zusätzlich die neue Haus- und Nutzungsordnung.

Die letzte Ausgabe unserer Haus- und Nutzungsordnung war aus dem Jahre 2016, so dass einige Inhalte eine Überarbeitung erfordern.

Wir bitten unserer Mitglieder und ihre Haushaltsangehörigen um Beachtung der darin enthaltenen Vorgaben. Weitere Exemplare erhalten Sie bei Bedarf in unserer Geschäftsstelle.





## EINSAMKEIT – EIN THEMA NICHT NUR ZUR ZEIT DER PANDEMIE

Seit fast zwei Jahren hält uns alle die Corona-Pandemie fest im Griff: Kontaktbeschränkungen, Lockdown, Homeoffice und immer wieder Abstandhalten sind die Schlagwörter, die uns seitdem begleiten. Doch nicht nur in Zeiten einer solchen Pandemie ist das Thema Einsamkeit von nicht zu unterschätzender Bedeutung und Tragweite.

Dabei ist Einsamkeit nicht mit Alleinsein zu verwechseln. Während Alleinsein in der Regel ein selbst gewählter Zustand ist, ist die Einsamkeit ein Zustand, der nie selbst gewählt ist. Das Gefühl von Einsamkeit ist stets negativ und wird durch ein emotionales Defizit ausgelöst. Dieses Defizit wirkt sich wie jedes andere Defizit aus, vergleichbar mit Schmerz oder Hunger. In der Fachliteratur wird Einsamkeit daher auch oft als sozialer Schmerz umschrieben. Betroffene empfinden das eigene Sozialleben als nicht ausreichend. Das betrifft alle Aspekte, die Nähe und Gemeinschaft betreffen. Menschen, die einsam sind, sind oft unzufrieden mit ihren Beziehungen. Sei es, dass diese nicht innig oder nicht emotional genug sind.

Während Einsamkeit während des Lockdowns für die meisten Menschen keine größere Rolle spielt als vorher, steht aber fest, dass Personen, die zu einem Gefühl von Einsamkeit neigen, es jetzt besonders schwer haben.

Von Einsamkeit betroffen können aber nicht nur ältere und kranke Menschen sein, sondern auch solche, die eigentlich gut vernetzt, familiär eingebunden sind oder einen großen Freundeskreis

haben. Gerade gesellige Menschen leiden jetzt im Lockdown mehr unter den Kontaktbegrenzungen als andere. Das ist aber nicht mit Einsamkeit gleichzusetzen. Andere Personen verspüren während der Corona-Beschränkungen hingegen kaum eine Veränderung, da ohnehin wenige Kontakte gepflegt werden.

Eines steht fest: Niemand, der ungewollt einsam ist, muss es bleiben. Senioren können sich beispielsweise über Angebote von Pfarrgemeinden in ihrem Wohnviertel informieren. Die hier hergestellten Kontakte können ausgebaut und weiterhin gepflegt werden. Trauen Sie sich, Menschen, die Ihnen hier begegnen und Ihnen sympathisch sind, anzusprechen und sich mit ihnen zu verabreden. Die bevorstehenden Feiertage bieten sich an, um gemeinsam zu kochen und Zeit miteinander zu verbringen.

Viele interessante Angebote in punkto Freizeitgestaltung lassen sich hier in Münster auch über die Initiative „Von Mensch zu Mensch“ finden. Diese wurde 2003 von der Stiftung Magdalenenhospital und dem Sozialamt Münster gemeinsam gegründet und hat sich zum Ziel gesetzt, ältere und hilfsbedürftige Menschen in ihrem Wohnumfeld zu unterstützen.

**Die verschiedenen Stadtteilinitiativen mit Ihren Angeboten sind über die Homepage [www.mensch-muenster.de](http://www.mensch-muenster.de) abrufbar.**

... MEHR ALS EIN VERMIETER



## Zutaten:

- Puderzucker
- etwas Zitronensaft
- Schokoladenkuvertüre (oder dunkle Lebensmittelfarbe in der Tube)

## ... und pro Schneemann:

- 1 Doppelkeks oder 1 einfacher Butterkeks
- 3 Pfeffernüsse
- 1 Dominostein
- 1 kleiner runder Schokokeks (mit Marmelade gefüllt) oder 1 kleiner Schokokranz mit Liebesperlen
- kleine bunte Mini Schokolinsen

## Für Naschkatzen: KLEINE SCHNEEMÄNNER

So wird's gemacht:

1. Aus Puderzucker und etwas Zitronensaft einen Zuckerguss anrühren.
2. Auf einen Butterkeks (als Boden) etwas Zuckerguss geben und darauf die erste Pfeffernuss kleben. Achtung: Kurz anhalten und warten, bis der Guss fester wird.
3. Nach der ersten Pfeffernuss übereinander zwei weitere Pfeffernüsse kleben.
4. Auf die letzte Pfeffernuss einen Schokokranz und darauf den Dominostein kleben.

5. Mit geschmolzener Schokoladenkuvertüre oder Lebensmittelfarbe vorsichtig den Boden einfärben und der obersten Pfeffernuss Augen aufmalen.

Deko-Spezialisten setzen jetzt noch einen drauf, z.B. durch einen bunten Schal aus Modelliermarzipan oder einen Lutscher als Besen.

**Und dann verschenken – oder einfach selber essen! Guten Appetit!**

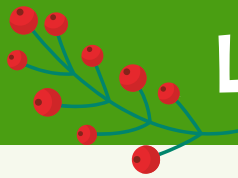
## WIR GRATULIEREN DEN GEWINNERN!

Unser Rätsel in der Sommerausgabe von Wohnungsverein aktuell hat viele Menschen in unserer Genossenschaft zum Mitmachen inspiriert. Das Lösungswort lautete „Gartenlaube“. Unter allen richtigen Einsendungen entschied das Los. Jeweils einen Galeria-Einkaufsgutschein im Wert von 50 Euro haben gewonnen:

Tobias vom Endt von der Flensburger Straße, Theo Heyn von der Schnorrenburg und Ulrike Norda vom Vinzenzweg (v.l.n.r.).

WIR GRATULIEREN!





# Logik-Rätsel zu Weihnachten

Am Heiligen Abend bekommen die Kinder der Familie Meier ihre Geschenke von den Großeltern überreicht. Leider hat Oma Meier vergessen, die Namen der Kinder darauf zu schreiben. Opa erinnert sich aber noch an einige Details, die ihm beim Einpacken der Geschenke aufgefallen sind.

Einiges ist also bekannt, aber es bleiben doch noch Fragen offen. Durch richtiges Kombinieren der vorgegebenen Informationen können sodann die untenstehenden Fragen beantwortet werden.

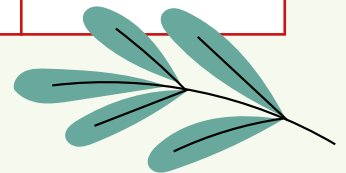
Die Bescherung dauert also noch, und es wird sicher sehr spannend!

1. Das blaue Paket ist rund.
2. Es ist nicht Linus, der den Fußball bekommt.
3. Mats sitzt nicht neben dem Kind, das ein Kissen bekommt.
4. Lia ist zwischen Anika und dem Kind, das einen Fußball erhält.
5. Anika ist die Dritte und bekommt ein Kissen.
6. Das Geschenk, das unförmig ist, gehört Lia.
7. Der Fußball ist in dem runden Paket.
8. Anikas Paket ist nicht gelb.
9. Linus Paket ist orange.
10. Es ist nicht Lia, die eine DVD bekommt.
11. Gelb ist das Paket mit der Puppe.
12. Das Paket zwischen dem von Lia und Linus sitzenden Kind ist rot und herzförmig.



	1.	2.	3.	4.
<b>Name des Kindes</b>				
<b>Farbe des Pakets</b>				
<b>Form des Pakets</b>				
<b>Inhalt des Geschenkes</b>				

**Frage:** Wem gehört das rechteckige Paket?



Haben Sie die Antwort? Dann schreiben Sie diese auf eine Postkarte und senden Sie uns diese zu. Gerne können Sie uns die Lösung auch per Email unter [raetsel@wohnungsverein-muenster.de](mailto:raetsel@wohnungsverein-muenster.de) zusenden. Einsendeschluss ist der 31.01.2022.

Unter allen richtigen Einsendungen verlosen wir:



3 x 50 Euro Einkaufsgutscheine von Galeria Kaufhof



Teilnehmen können alle Mitglieder und ihre Familien, ausgenommen Mitarbeiter/innen des Wohnungsvereins.